

(МБДОУ д/с № 64)
(краткое наименование)

СОГЛАСОВАНО

Общее собрание (конференция) работников
(наименование представительного органа)(протокол от 18.04.18 № 3)

УТВЕРЖДАЮ


 Заведующий
 М.П. / Т.Н. Катерова
Отчет о результатах самообследованияМБДОУ д/с № 64за **2017-18** год**Аналитическая часть****I. Общие сведения об образовательной организации**

Наименование образовательной организации	Муниципальное бюджетное дошкольное образовательное учреждение «Детский сад № 64» МБДОУ д/с № 64
Руководитель	Катерова Татьяна Николаевна
Адрес организации	347935 Ростовская область, город Таганрог, переулок Смирновский, дом 30-а
Телефон, факс	8(8634) 64-39-91
Адрес электронной почты	sad64>tagobr.ru
Учредитель	Муниципальное образование «Город Таганрог». Функции и полномочия учредителя МБДОУ осуществляет Управление образования города Таганрога в соответствии с Положением «Об Управлении образования г. Таганрога.
Дата создания	ДОУ введено в эксплуатацию в 1965 году
Лицензия	Лицензия Серия 61Л01 № 0003380 от 10.09.2015 года, регистрационный номер № 5744, предоставлена на срок: бессрочно.

Целями проведения самообследования МБДОУ являются обеспечение доступности и открытости информации о деятельности ДОУ. В процессе самообследования были проведены: оценка образовательной деятельности, системы управления ДОУ, содержания и качества подготовки воспитанников, организация воспитательно-образовательного процесса, анализ

движения воспитанников, качества кадрового, учебно-методического, библиотечно-информационного обеспечения, материально-технической базы, функционирования внутренней системы оценки качества образования, анализ показателей деятельности ДОУ.

Режим работы детского сада: 5-дневная рабочая неделя. Выходные дни - суббота, воскресенье, группы функционируют в режиме: полного дня (12-ти часового пребывания) с 6-30-00 до 18-30.

МБДОУ в своей деятельности руководствуется федеральными законами, указами и распоряжениями Президента РФ, постановлениями и распоряжениями Правительства РФ, действует на основании Федерального Закона «Об образовании в Российской Федерации», иным законодательством Российской Федерации и Ростовской области, нормативными актами местного самоуправления, действует на основании Устава МБДОУ и других локальных актов.

Реализует образовательную и адаптированную образовательную программы дошкольного образования в соответствии с ФГОС и с учетом примерной образовательной программы дошкольного образования «Детство» под редакцией Т.И.Бабаевой, А.Г.Гогоберидзе, О.В.Солнцевой.

Прием детей осуществляется в течение всего календарного года, в группы компенсирующей направленности дети зачисляются на основании заключения городской психолого-медико-педагогической комиссии (ПМПК) и направления УО г.Таганрога.

II. Система управления организацией

Органами управления МБДОУ являются: Заведующий, Общее собрание (конференция) работников, Педагогический совет, Совет родителей.

Заведующий МБДОУ без доверенности действует от имени МБДОУ, в том числе представляет интересы МБДОУ и совершает сделки от имени МБДОУ, утверждает штатное расписание МБДОУ; утверждает план финансово-хозяйственной деятельности МБДОУ (план финансово-хозяйственной деятельности с учетом изменений), если иное не установлено Гор УО; утверждает внутренние документы, регламентирующие деятельность МБДОУ; подписывает бухгалтерскую отчетность МБДОУ; издает приказы и дает указания, обязательные для исполнения всеми работниками МБДОУ.

Общее собрание (конференция) работников функции:

- участие в разработке и принятии Коллективного договора, Правил внутреннего трудового распорядка, изменений и дополнений к ним;
- принятие иных локальных нормативных актов, регламентирующих деятельность МБДОУ, предусмотренных Уставом;
- рассмотрение вопросов, вносимых на обсуждение Общим собранием трудового коллектива МБДОУ или Заведующим МБДОУ;
- рассмотрение предложений по изменению и дополнению Устава МБДОУ, о совершении сделок по распоряжению имуществом;
- определение основных направлений деятельности МБДОУ;
- рассмотрение и принятие структуры управления деятельностью МБДОУ;
- контроль над своевременностью и полнотой предоставления работникам МБДОУ предусмотренных законодательством Российской Федерации и локальными актами МБДОУ льгот и видов материального обеспечения;
- разрешение конфликтных ситуаций между работниками и администрацией МБДОУ;
- контроль за выполнением Устава МБДОУ, внесение предложений по устранению нарушений Устава.

Педагогический совет осуществляет следующие функции:

- обсуждает и утверждает (согласовывает) планы работы МБДОУ;

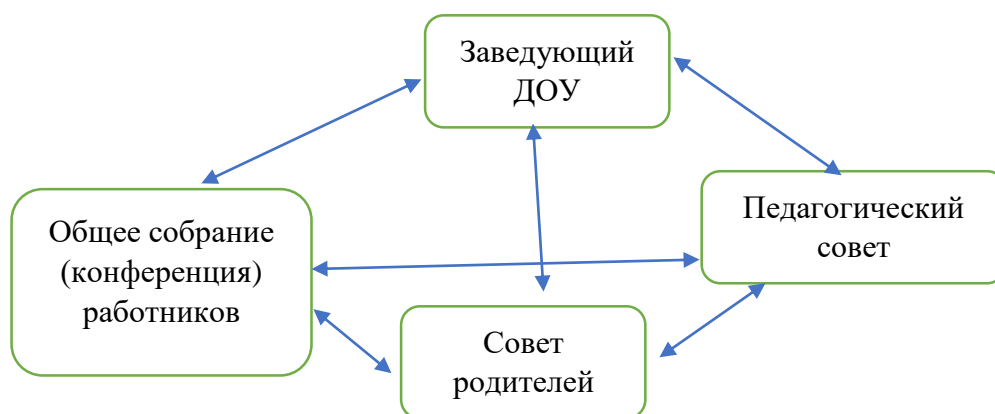
- вопросы качества образования и воспитания, оценки уровня и качества достижений воспитанников, состояния воспитательной и методической работы;
- обсуждение вопросов, касающихся содержания образования, и принятие решения по итогам обсуждения;
- обсуждение и утверждение годового плана работы МБДОУ;
- обсуждение и выбор оптимальных программ, педагогических систем, образовательных, педагогических технологий, методик обучения;
- обсуждение и принятие перспективных (блочно-тематических) планов;
- организация работы по повышению профессиональной компетентности педагогов, развитию их творческой инициативы, распространению передового опыта;
- представление педагогов на участие в профессиональных конкурсах;
- определение направлений взаимодействия МБДОУ с научно-исследовательскими институтами, Центрами, высшими учебными заведениями, добровольными обществами, отделениями творческих союзов, другими государственными и общественными организациями.

Совет родителей осуществляет следующие функции:

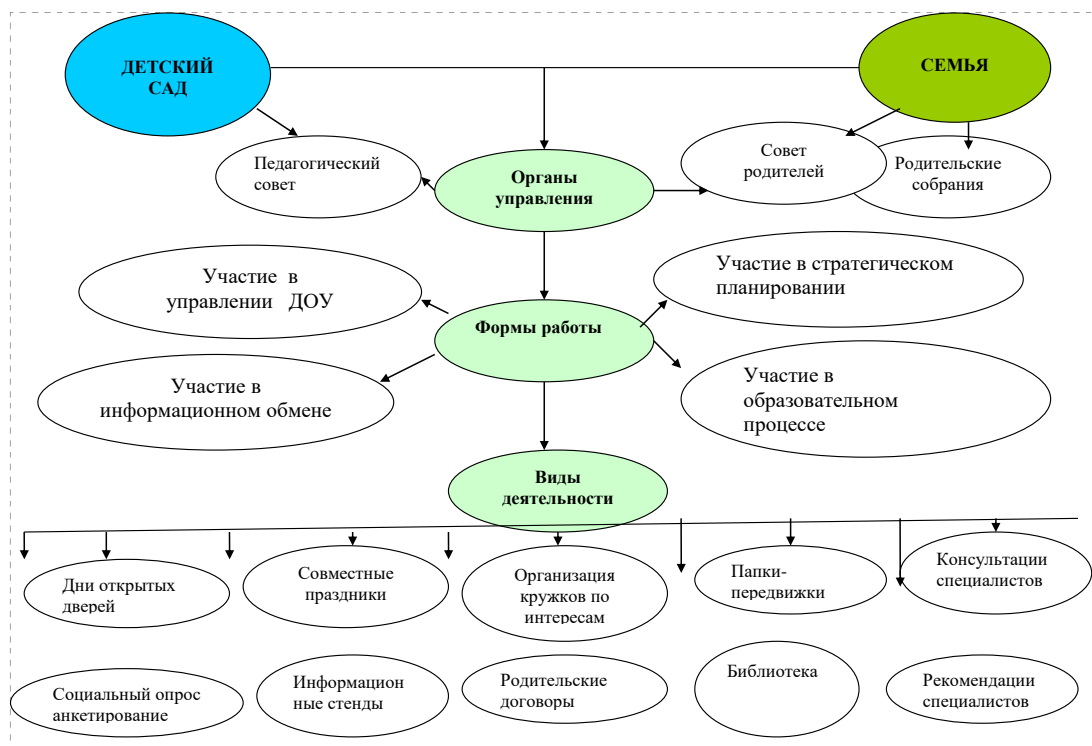
- внесение предложений по организации работы педагогического и обслуживающего персонала МБДОУ;
- участие в разработке локальных актов в пределах компетенции, определенной действующим законодательством;
- заслушивание Заведующего по состоянию и перспективам работы МБДОУ;
- пропаганда опыта семейного воспитания;
- защита прав и интересов воспитанников МБДОУ;
- защита прав и интересов родителей (законных представителей);

МБДОУ зарегистрировано и функционирует в соответствии с нормативными документами в сфере образования Российской Федерации. Структура и механизм управления МБДОУ определяет его стабильное функционирование.

Организационная структура управления ДОУ



Взаимодействие ДОУ с семьей



III. Оценка образовательной деятельности

Документы, в соответствии с которыми ведется образовательная деятельность:

- Федеральный закон №273-ФЗ «Об образовании в Российской Федерации»
- Приказ Министерства образования и науки РФ от 17 октября 2013 г. № 1155 «Об утверждении федерального государственного образовательного стандарта дошкольного образования»
- Постановление Главного государственного санитарного врача Российской Федерации от 15 мая 2013 г. № 26 г. Москва от «Об утверждении СанПиН 2.4.1.3049-13 «Санитарно - эпидемиологические требования к устройству, содержанию и организации режима работы дошкольных образовательных организаций» и изменения к нему
- Постановление Правительства Российской Федерации от 5 августа 2013 г. № 662 «Об осуществлении мониторинга системы образования»
- Приказ Министерства образования и науки РФ от 30 августа 2013 г. № 1014 «Об утверждении Порядка организации и осуществления образовательной деятельности по основным общеобразовательным программам – образовательным программам дошкольного образования»
- Устав МБДОУ «Детский сад № 64».

Основной целью деятельности МБДОУ является образовательная деятельность по образовательным программам дошкольного образования, присмотр и уход за детьми. **Основной задачей деятельности МБДОУ** является выполнение (реализация) требований федерального государственного образовательного стандарта дошкольного образования (далее ФГОС ДО).

Исходя из Цели, ООП, АОП и Программы развития МБДОУ на 2017-2018 учебный год были определены следующие **задачи**:

1. Обеспечить коррекцию недостатков в физическом и психическом развитии различных категорий детей с ограниченными возможностями здоровья и оказание им помощи в освоении программы. Создать здоровьесберегающую среду и оптимальные условия для охраны и укрепления здоровья детей.

2. Повышать профессиональную компетентность всех участников образовательного процесса путем освоения программ и технологий, обмена опытом работы на открытых занятиях, мастер – классах, семинарах. Способствовать повышению качества образовательного процесса.
3. Создавать условия для реализации образовательной области «Познавательное развитие» и «Социально – коммуникативное развитие» посредством ознакомления детей с окружающей действительностью.
4. Создавать условия для реализации образовательной области «Художественно – эстетическое развитие» с детьми с ОВЗ (музыкальное развитие).

Образовательный процесс в детском саду осуществляется в соответствии с годовым календарным учебным графиком, режимом занятий (НОД), учебным планом, годовым планом воспитательно-образовательного процесса. С учётом направленности реализуемой Основной образовательной и Адаптированной образовательной программы, реализуются современные образовательные программы и методики дошкольного образования, используются информационные технологии. Содержание программы соответствует основным положениям возрастной психологии и дошкольной педагогики; выстроено с учётом принципа интеграции образовательных областей в соответствии с возрастными возможностями и особенностями воспитанников, спецификой и возможностями образовательных областей на основе требований ФГОС ДО. Программа основана на комплексно-тематическом принципе построения образовательного процесса; предусматривает решение программных образовательных задач в совместной деятельности взрослого и детей и самостоятельной деятельности детей не только в рамках непосредственно образовательной деятельности, но и при проведении режимных моментов, во всех видах детской деятельности, имеющих место в режиме дня дошкольного учреждения: игровая деятельность; специально организованные традиционные и интегрированные занятия; индивидуальная и подгрупповая работа; самостоятельная деятельность; опыты и экспериментирование.

Разрабатывая ООП и АООП детский сад использовал следующие программы, технологии, методики:

Основная часть (инвариантная)	Примерная образовательная программа дошкольного образования «Детство» под редакцией Т.И.Бабаевой, А.Г.Гогоберидзе, О.В.Солнцевой.
Направления	Дополнительные программы. Методики, технологии
Физическое развитие	Программа «Театр физического воспитания и оздоровления детей дошкольного и младшего школьного возраста» Н.Н. Ефименко; М.Д. Маханева «Воспитание здорового ребенка» Зайцев «Уроки Айболита», «Уроки Мойдодыра» М.И.Фонарев «Справочник по лечебной физкультуре»
Речевое развитие	«Программа логопедической работы по преодолению фонетико-фонематического недоразвития у детей» под редакцией Т.Б. Филичевой, Г.В. Чиркиной; «Программа обучения детей с недоразвитием фонетического строя речи» под редакцией Г.А. Каше, Т.Б. Филичевой; «Программа логопедической работы по преодолению общего недоразвития речи детей» под редакцией Т.Б. Филичевой, Т.В. Тумановой;
Социально коммуникативное	Азбука общения. Развитие личности ребенка, навыков общения со взрослыми и сверстниками. (Для детей от 3 до 6 лет) - «Детство Пресс» под редакцией Шипицыной Л.М

Художественно эстетическое	А.П.Аверьянова «Изобразительная деятельность в детском саду» Кзакова Т.Г. «Развиваем у детей творчество» Н.А.Курочкина «Знакомство с натюрмортом» «Дети и пейзажная живопись» А.С.Галанов, С.Н.Корнилова «Занятия с дошкольниками по изобразительному искусству» Т. Нестеренко «Гармония» И Каплунова «Ладушки» О.Радынова «Музыкальные шедевры»
Познавательное развитие	Новикова В.П.»Математика в детском саду» Михайлова «Математика – это интересно» Е.Носова «Логика и математика для дошкольников» Т.Бондаренко «Экологические занятия» Т.И.Гризик «Познаю мир» А.К.Сундукова, В.М.Денищенко «Я познаю себя» Н.Н.Авдеева,О.Л.Князева,Р.Б.Стеркина «Безопасность» О.Дыбина «Неизвестное рядом»

Воспитательная работа

Воспитательно – образовательный процесс строится на основе режима дня, утвержденного заведующим, который устанавливает распорядок бодрствования и сна, приема пищи, гигиенических и оздоровительных процедур, организацию непосредственно образовательной деятельности, прогулок и самостоятельной деятельности воспитанников.

Учебный план разработан в соответствии с Сан П и Н 2.4.1.3049-13 и современными дидактическими, и методическими требованиями, содержание выстроено в соответствии с ФГОС. Реализация плана предполагает учет принципа интеграции образовательных областей в соответствии с возрастными возможностями и особенностями воспитанников, спецификой и возможностями образовательных областей.

В МБДОУ создана безопасная предметно-пространственная развивающая образовательная среда. Предметно-пространственная организация помещений создаёт комфортные условия, способствующие социализации и индивидуализации детей, эмоциональному благополучию.

Групповые помещения имеют все необходимые центры развития ребёнка с учётом интеграции образовательных областей, гендерного подхода.

В группах соблюдены принципы построения предметно-пространственной среды: информативности, вариативности, полифункциональности, педагогической целесообразности, трансформируемости. Игры, игрушки, дидактический материал, издательская продукция соответствует общим закономерностям развития ребёнка на каждом возрастном этапе. Материалы и оборудование в группах используется с учётом принципа интеграции образовательных областей: использование материалов и оборудования одной образовательной области в ходе реализации других областей.

Имеется оборудование для следующих видов детской деятельности: игровой, продуктивной, познавательно-исследовательской, коммуникативной, трудовой, музыкально-художественной, восприятие художественной литературы, двигательной. В учреждении созданы безопасные условия для организации образовательной деятельности воспитанников и их физического развития: игровое оборудование имеет сертификаты качества, отвечает санитарно-эпидемиологическим правилам и нормативам, гигиеническим, педагогическим и эстетическим требованиям, требованиям безопасности.

В детском саду функционирует шесть возрастных групп. Основной формой работы в возрастных группах является:

Совместная деятельность: дидактические, сюжетно-ролевые, театрализованные игры, игровые ситуации, экспериментирование, проектная деятельность, беседы и др.

Непосредственно образовательная деятельность (НОД)

Самостоятельная деятельность детей: игры по интересам.

Продолжительность учебного года с сентября по май.

Во время каникул планируются тематические дни, развлечения, беседы, экскурсии, мероприятия физической и художественно-эстетической направленности.

Нормы и требования к нагрузке детей, а также планирование образовательной нагрузки в течение недели определены «Санитарно-эпидемиологическими требованиями к устройству, содержанию и организации режима работы дошкольных образовательных организаций» СанПиН 2.4.1.3049-13.

Для детей раннего возраста от 1,5 до 3 лет длительность непрерывной непосредственно образовательной деятельности не превышает 10 мин, для детей от 3 до 4-х лет - 15 минут, для детей от 4-х до 5-ти лет - 20 минут, для детей от 5 до 6-ти лет - 25 минут, а для детей от 6-ти до 7-ми лет - 30 минут. Организуются перерывы между периодами непрерывной образовательной деятельности - не менее 10 минут. В середине непосредственно образовательной деятельности статического характера проводятся физкультурные минутки.

В 2017-2018 учебном году в МБДОУ д/с № 64 функционирует 6 групп, из них:

1 группа - общеразвивающей направленности:

5 групп - компенсирующей направленности:

1 младшая группа (2-3 года) - 1 группа

2 младшая группа (3-4года)- 1 группа

средняя группа (4-5года) - 2 группы

Старшая группа (5-6лет) - 1 группа

Подготовительная группа (6-7лет) - 2 группы

Общая численность воспитанников - 104 человека.

В 2017 – 2018 году ДОУ не предоставляет дополнительные образовательные услуги (бесплатные и платные).

Детский сад осуществляет тесное взаимное сотрудничество с различными учреждениями и организациями г. Таганрога

МБДОУ «Детский сад № 64»	
Управление образования г. Таганрога	- инспекционно-контрольная деятельность - учредитель (материально-техническое, финансово-экономическое обеспечение)
РИПК и ПРО	- повышение квалификации педагогических работников
МБУ «Центр медико-психолого-педагогического сопровождения детей и подростков» Городская ПМПК	- психолого-медико-педагогич. сопровождение воспитанников ДОУ с особыми образовательными потребностями; - консультирование родителей по проблемам детей
Литературный музей А.П.Чехова Музей «Домик Чехова» Краеведческий музей Художественный музей	- занятия с детьми с выездом специалистов и техники - предоставление информации, учебно-методической литературы
МОБУ СОШ № 29	- посещение учителями образовательного процесса МБДОУ, родительских собраний,
Детская библиотека	- проведение познавательных занятий для детей; выставки, развлечения.
Дошкольные учреждения города	Обмен опытом.
Социально культурный центр «Приморский» Театры кукол, театры-студии,	- нравственное воспитание в процессе просмотра спектаклей. - Участие в городских конкурсах, выставках и других мероприятиях.

IV. Оценка функционирования внутренней системы оценки качества образования

Оценка качества образования проводится на основании Положения о внутренней системе оценки качества образования в МБДОУ № 64, принятого на общем собрании (конференции) работников МБДОУ (протокол № 1 от 05.09.2017г.), утверждено заведующим (приказ № 115 от 06.09.17г.)

Систему качества дошкольного образования мы рассматриваем как систему контроля внутри МБДОУ, которая включает в себя интегративные составляющие:

- Качество условий реализации ООП и АОП ДО;
- Качество организации образовательного процесса;
- Качество освоения ООП и АОП ДО.

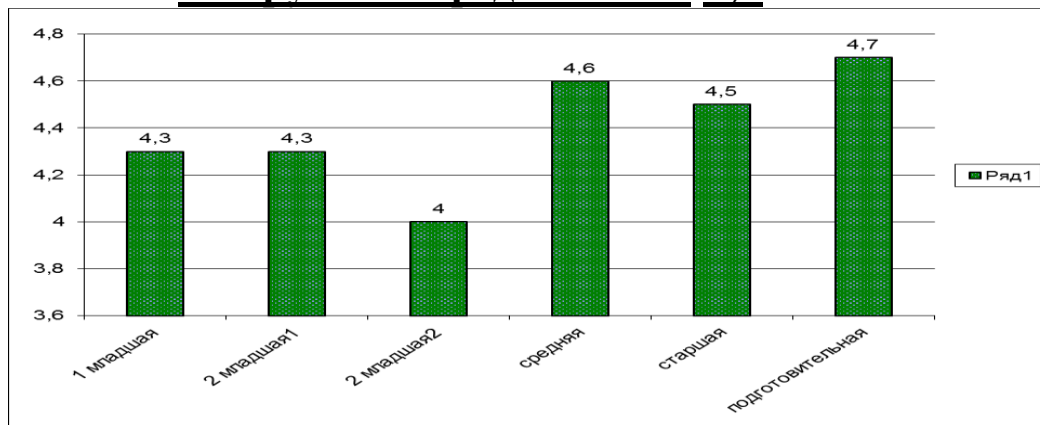
С целью повышения эффективности учебно-воспитательной деятельности применяем педагогический мониторинг, который даёт качественную и своевременную информацию, необходимую для принятия управленческих решений.

В учреждении выстроена эффективная система методического контроля и анализа результативности образовательного процесса по всем направлениям развития дошкольников. На основании Федерального государственного образовательного стандарта дошкольного образования, утверждённого Приказом Министерства образования и науки Российской Федерации от 17.10.2013 № 1155, в целях оценки эффективности педагогических действий и

лежащей в основе их дальнейшего планирования проводилась оценка индивидуального развития детей. Результаты педагогического анализа показывают преобладание детей с высоким и средним уровнями развития, что говорит об эффективности педагогического процесса в МБДОУ.

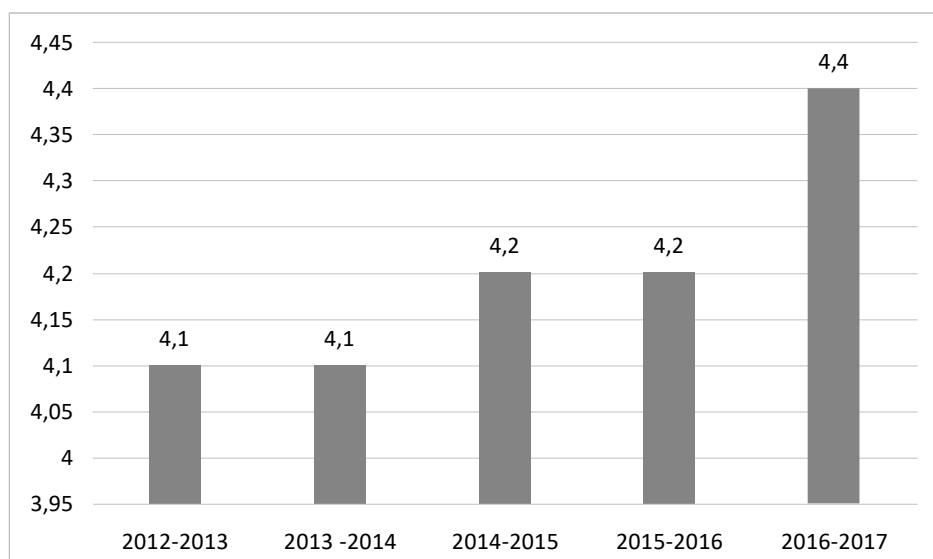
Общие результаты педагогической диагностики по ДОУ

По группам: средний балл 4,4



Освоение образовательной программы в ДОУ средние баллы

2012 – 2013 уч.год	2013 – 2014 уч.год	2014 – 2015 уч.год	2015-2016 уч.год	2016 – 2017 уч.год
4,1	4,1	4,2	4,2	4,4



Составлены Индивидуальные программы развития для 4 воспитанников имеющих сложную, комплексную структуру нарушений здоровья. Каждому ребенку с учетом реабилитационной программы были определены специальные условия образования и методики обучения. По итогам отчетного периода проводилась оценка индивидуального развития детей связанная с оценкой эффективности педагогических действий и лежащей в основе их дальнейшего планирования.

**Деятельность ПМПК ДОУ №64
за 2016 – 2017 учебный год**

Всего детей, прошедших через консилиум с 1.09.16	Первичное обращение на консилиум по причине					Направления психолого-медико-педагогического сопровождения ребёнка (развивающе-коррекционные мероприятия, специальная абилитационная, коррекционная помощь в индивидуальном или групповом (подгрупповом) режиме):					Представлены на ПМПК
	нарушений		не усвоения программы	по рекомендации ПМПК	В рамках ИПРА	В рамках реализации АООП	работа с психологом	работа с логопедом	работа с дефектологом	другие направления сопровождения работа с инструктором ФК	
	работоспособности	поведения									
12	1	-	3	4	1	12	8	6	3	12	10

Результаты работы за год :

-стабильно-положительные показатели коррекционно-развивающей работы;

-повышение процента детей-инвалидов со сложной структурой нарушений здоровья успешно осваивающих адаптированную образовательную программу МБДОУ.

Положительные результаты достигнуты благодаря использованию в работе методов, способствующих развитию самостоятельности, познавательных интересов детей, созданию проблемно-поисковых ситуаций и обогащению предметно-пространственной среды. Образовательная и Адаптированная образовательная программы дошкольного образования МБДОУ реализуется в полном объеме.

Результаты анкетирования родителей о качестве предоставляемых образовательных услуг.

Обработано 68 анкет, 65 % от общего количества воспитанников.					
№	Вопросы	Варианты ответов в анкетах			
		Да	%	Нет	%
1.	Нравится ли Вашему ребенку посещать ДОУ, группу?	68	100%	-	0%
2.	Удовлетворены ли Вы профессионализмом педагогов?	66	97%	2	3%
3.	Удовлетворены ли Вы санитарно-гигиеническими условиями в ДОУ?	68	100%	-	0%
4.	Удовлетворены ли Вы качеством организации оздоровления детей?	64	94%	4	6%
5.	Удовлетворены ли Вы качеством организации присмотра и ухода за ребенком?	67	98%	1	2%
6.	Удовлетворены ли Вы качеством организации воспитательного и образовательного процесса?	67	98%	1	2%
7.	Получаете ли Вы достаточную информацию о повседневных происшествиях в группе, успехах ребенка в обучении и т.п.?	63	93%	5	7%

8.	Замечаете ли Вы положительные изменения в развитии ребенка за время пребывания в ДОУ?	68	100%	-	0%
9.	Довольны ли Вы, что Ваш ребенок обучается именно в этом ДОУ?	68	100%	-	0%
10.	Вы лично чувствуете, что сотрудники ДОУ доброжелательно относятся к Вам и Вашему ребенку?	68	100%	-	0%
	Итого(общая удовлетворенность) :		98%		2%

Вывод:

- уровень удовлетворенности получателей муниципальной услуги её качеством и доступностью высокий.

V. Оценка кадрового обеспечения

МБДОУ укомплектовано кадрами полностью, 100% педагогов с высшим специальным образованием. В том числе 12 воспитателей, учитель – логопед, педагог – психолог, инструктор ФК, музыкальный руководитель.

Средний возраст педагогов - 46 лет;

12% педагогического коллектива имеют педагогический стаж до 10 лет, 69% педагогического коллектива имеют педагогический стаж свыше 20 лет;

25% педагогов имеют высшую квалификационную категорию, 30% - первую.

Работа с кадрами была направлена на повышение профессионализма, творческого потенциала педагогической культуры педагогов, оказание методической помощи педагогам. Согласно плану прохождения аттестации, повышения квалификации педагогов в 2017-2018 учебном году 2 педагога прошли курсовую подготовку. 6 педагогов посетили авторские курсы (Н.Ефименко, Лыковой). Кадровая политика ДОУ опирается на развитие профессиональной компетентности педагогов и личностно-ориентированный подход к детям.

В МБДОУ созданы условия для самореализации каждым педагогом своих профессиональных возможностей:

- педагоги детского сада постоянно повышают свой профессиональный уровень, посещают методические объединения, знакомятся с опытом работы коллег, приобретают и изучают новинки периодической и методической литературы;
- принимают участие в методической и просветительской работе учреждения, мероприятиях города и области (семинарах, конференциях, ярмарках педагогического мастерства)
- публикуют методические разработки в Электронные периодические издания, сборники материалов педагогического сообщества;
- участвуют в региональных, городских выставках и конкурсах, в интернет – конкурсах.

Коллектив награжден Благодарственными письмами, Грамотами и Дипломами.

Все это в комплексе даёт положительный результат в организации педагогической деятельности и улучшении качества образования и воспитания дошкольников.

VI. Оценка учебно-методического и библиотечно-информационного обеспечения

Организация обеспечена методической и художественной литературой, картинками, аудио и видеотекой. Имеются наглядные пособия, предметы народного декоративно – прикладного искусства, дидактические игры. Фонд методической и художественной литературы составляет более 1000 томов. Учебно-методическое обеспечение в учреждении соответствует требованиям реализуемой образовательной Программы, обеспечивает образовательную деятельность, присмотр и уход. В МБДОУ созданы условия обеспечивающие повышение мотивации участников образовательного процесса на личностное саморазвитие, самореализацию, самостоятельную творческую деятельность. Педагоги имеют возможность пользоваться как фондом учебно-методической литературы, так и электронно-образовательными ресурсами. Созданы условия для организации и осуществления повышения

квалификации педагогов: 1 раз в 3 года прохождение курсов, оказание консультативной помощи, методической поддержки, содействие выполнению программ развития дошкольного образования.

В МБДОУ удовлетворены информационные, учебно-методические образовательные потребности всех участников образовательного процесса, педагоги получают своевременную методическую помощь в организации образовательного процесса.

VII. Оценка материально-технической базы

ДОУ располагается в типовом кирпичном двух этажном здании. Год постройки - 1965. Детский сад расположен в зеленой зоне частного сектора, вдали от оживленных автомагистралей, со всех сторон огорожен забором. Имеет 2 выхода закрытых воротами. Здание детского сада светлое, имеется центральное отопление, вода, канализация, сантехническое оборудование в удовлетворительном состоянии. Освещение по периметру здания в рабочем состоянии.

На территории ДОУ размещены 6 теневых навесов. Для обеспечения оптимального двигательного режима в детском саду функционирует спортивная площадка. В текущем учебном году все площадки были оснащены новым современным игровым и спортивным оборудованием. На территории детского сада более 20 видов зеленых насаждений, что создает эколого-развивающий комплекс («уголок леса», «огород», «цветники»).

В дошкольном учреждении создана материально-техническая база для жизнеобеспечения и развития детей, ведётся систематическая работа по созданию предметно-пространственной среды.

В здании имеются специально оборудованные помещения для осуществления игровой и непосредственно образовательной деятельности: 6 групповых помещений, музыкальный зал, зал ФК. В том числе, кабинет заведующего, методический кабинет, кабинет учителя – логопеда, педагога – психолога, медицинский кабинет, пищеблок, прачечная, кабинет завхоза.

Все кабинеты оформлены в соответствие со спецификой их деятельности. Кабинеты специалистов оснащены персональными компьютерами.

При создании предметно-пространственной среды групп учитываются возрастные, индивидуальные особенности детей. Предметная среда оптимально насыщена, выдержана мера «необходимого и достаточного» для каждого вида деятельности, представляет собой «центр развития», «поисковое поле» для ребёнка, стимулирующее процесс его развития и саморазвития, социализации и коррекции.

Результаты анализа показателей деятельности организации

Анализ показателей деятельности позволяет сделать следующие выводы:

ДОУ полностью укомплектовано педагогическими кадрами, развивающая предметно – пространственная среда значительно пополнилась игровым оборудованием, спортивным инвентарем, материалами для НОД и другими средствами организации образовательного процесса в соответствии с требованиями ФГОС ДО.

Достиженные коллективом ДОУ результаты работы в течение 2017-2018 учебного года, соответствуют поставленным коллективом задачам. Выросло количество педагогов и воспитанников – участников различных конкурсов; повысилась заинтересованность родителей в осуществлении воспитатель – образовательного процесса в ДОУ. Это говорит о том, что в детском саду созданы определенные условия для физического, познавательного, речевого, социально – коммуникативного и художественно – эстетического развития дошкольников в соответствии с ФГОС ДО.

Деятельность детского сада соответствует требованиям законодательства. Качество предоставления муниципальной услуги соответствует ожиданиям получателей муниципальной услуги. Дальнейшее развитие дошкольного образовательного учреждения с учетом инновационных подходов должно опираться на разнообразные запросы со стороны родителей, активных участников организации воспитательно-образовательного процесса.

Показатели	Единица измерения	Количество
Образовательная деятельность		
Общее количество воспитанников, которые обучаются по программе дошкольного образования	человек	104
в том числе обучающиеся:		
в режиме полного дня (8–12 часов)		104
в режиме кратковременного пребывания (3–5 часов)		0
в семейной дошкольной группе		0
по форме семейного образования с психолого-педагогическим сопровождением, которое организует детский сад		0
Общее количество воспитанников в возрасте до трех лет	человек	10
Общее количество воспитанников в возрасте от трех до восьми лет	человек	94
Количество (удельный вес) детей от общей численности воспитанников, которые получают услуги присмотра и ухода, в том числе в группах:	человек (процент)	104/100%
8–12-часового пребывания		
12–14-часового пребывания		0
круглосуточного пребывания		0
Численность (удельный вес) воспитанников с ОВЗ от общей численности воспитанников, которые получают услуги:	человек (процент)	73/71%
по коррекции недостатков физического, психического развития		
обучению по образовательной программе дошкольного образования		104/100%
присмотру и уходу		104/100%
Средний показатель пропущенных по болезни дней на одного воспитанника	день	20
Общая численность педработников, в том числе количество педработников:	человек	18
с высшим образованием		

высшим образованием педагогической направленности (профиля)		18
средним профессиональным образованием		0
средним профессиональным образованием педагогической направленности (профиля)		0
Количество (удельный вес численности) педагогических работников, которым по результатам аттестации присвоена квалификационная категория, в общей численности педагогических работников, в том числе:	человек (процент)	11 / 61%
с высшей		5, 28%
первой		6 /33%
Количество (удельный вес численности) педагогических работников в общей численности педагогических работников, педагогический стаж работы которых составляет:	человек (процент)	0
до 5 лет		
больше 30 лет		4/22%
Количество (удельный вес численности) педагогических работников в общей численности педагогических работников в возрасте:	человек (процент)	0
до 30 лет		
от 55 лет		3/17%
Численность (удельный вес) педагогических и административно-хозяйственных работников, которые за последние 5 лет прошли повышение квалификации или профессиональную переподготовку, от общей численности таких работников	человек (процент)	20/100%
Численность (удельный вес) педагогических и административно-хозяйственных работников, которые прошли повышение квалификации по применению в образовательном процессе ФГОС, от общей численности таких работников	человек (процент)	9/50%
Соотношение «педагогический работник/воспитанник»	человек/человек	18/104
Наличие в детском саду:	да/нет	
музыкального руководителя		да
инструктора по физической культуре		да
учителя-логопеда		да
логопеда		
учителя-дефектолога		
педагога-психолога		да

Инфраструктура		
Общая площадь помещений, в которых осуществляется образовательная деятельность, в расчете на одного воспитанника	кв. м	953/9,1
Площадь помещений для дополнительных видов деятельности воспитанников	кв. м	144/ 1,3
Наличие в детском саду: физкультурного зала	да/нет	да
музыкального зала		да
прогулочных площадок, которые оснащены так, чтобы обеспечить потребность воспитанников в физической активности и игровой деятельности на улице		да